



CFP02D

Kartonmodell im Maßstab 1:250

Harbour Defence Motor Launch ML1031 (1940)



Länge 9cm 150 Einzelteile 2 A4-Bogen Tonpapier 2 Seiten Bauanleitung mit Fotos

schwierig, Erfahrung im Kartonmodellbau wird vorausgesetzt

Copyright 2006 Horst Mürell
all rights reserved

www.cfp.muerell.de

Horst Mürell
Friedensstr. 11
63179 Obertshausen
Deutschland

HISTORISCHER HINTERGRUND

Die Harbour Defence Motor Launches (HDML) wurden ab 1939 gebaut, um englische Häfen gegen U-Boot-Angriffe zu schützen. Die dieselgetriebenen Boote hatten 260 bis 320 PS (abhängig vom Hersteller der Maschinen) und erreichten eine Geschwindigkeit von 11,5 Knoten. Sie wurden von kleineren Werften im gesamten britischen Empire gebaut (300 in der Heimat, 56 in den Dominions und 74 unter lease-lend). Im Dienst erwiesen sie sich als sehr seetüchtig mit zuverlässigen Maschinen und wurden als Eskorten und U-Boot-Jäger in allen Kriegsgebieten eingesetzt.

Technische Daten:

Länge: 22,00m
 Breite: 4,90m
 Tiefgang: 1,45m
 Verdrängung: 54t
 Geschwindigkeit: 11,5ktn
 Besatzung: 2 Offiziere, 8 Mann
 Insgesamt gebaut: 430

MODELL

ML1031 repräsentiert eine frühe Bauserie dieses Typs. Das Boot wurde am 17. Januar 1940 bei Berthon Boat, Lymington, Dorset, in Auftrag gegeben und im September 1940 fertig gestellt. Typisch für die frühen HDMLs war die offene Gestaltung der Brücke. Die Bewaffnung bestand aus einer 3pdr Hotchkiss Kanone am Bug, einem Twin-Lewis Maschinengewehr mittschiffs sowie acht Wasserbomben.

ML1031 wurde im August 1946 verkauft.

Das Modell zeigt ML1031 im September 1940 kurz nach der Fertigstellung und basiert auf einem Foto in John Lamberts Buch „Allied Coastal Forces of World War II, Vol. 1“.

Die Konstruktion dieses Modells sowie die Angaben über das Original stützen sich auf folgende Quellen:

- John Lambert Plan: Harbour Defence Motor Launch, Nr. L/S/19/A-D
- Allied Coastal Forces of World War II, Vol. 1, John Lambert
- The Design and Construction of British Warships 1939-1945 Vol. 2, David K. Brown

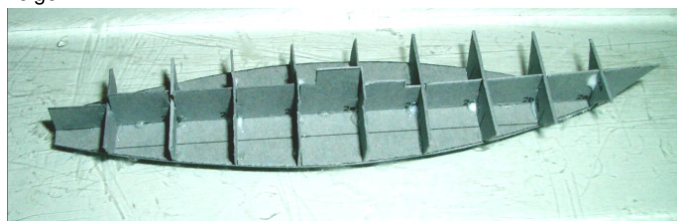
BAUANLEITUNG

1 Grundplatte

Teil auf einer ebenen Fläche (Glas oder Plexiglasplatte) fixieren.

2 Mittelträger und Spanten

Mittelträger auf der Grundplatte ausrichten und mit einem der mittleren Spanten festkleben. Die weiteren Spanten jeweils zum Bug und Heck abwechselnd einkleben. Die bedruckte Seite der Spanten sollte zum Heck zeigen.



3 Deck

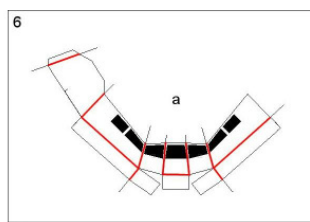
Schwarze Flächen ausschneiden. Deck auf Mittelträger und Spanten aufsetzen und verkleben.

4 Heckspiegel, Verstärkungen

Modell von der Grundplatte lösen. Heckspiegel 4a an hintere Deckkante, Mittelträger und Grundplatte kleben. Bei den Verstärkungen 4b schwarze Flächen ausschneiden und auf das Deck kleben.

5 Bordwände, Aufbauwand

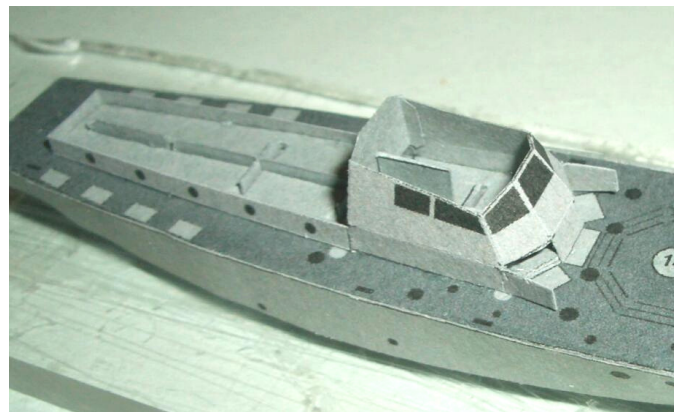
Bordwände 5a sorgfältig vorrunden und am Heck beginnend mit Deck und Grundplatte verkleben. Aufbauwand 5b falten und an der Linie beginnend beidseitig entlang der Verstärkungen verkleben. Anschließend das Modell wieder auf der Grundplatte befestigen.



6 Steuerhaus

Steuerhaus 6a an den hier gezeigten roten Linien ritzen, formen und

verkleben. Im Anschluss an die Aufbauwand an der Verstärkung ausrichten, seitlich und vorne verkleben. Anschließend die beiden Seitenteile einklappen und ankleben. Dach 6b ritzen, falten und hinten bündig auf das Steuerhaus kleben. Positionslichter falten und auf dem Dach anbringen.



7 Brückendeck

Brückendeck 7a auf die Aufbauwand und Luke 7b auf das Deck kleben.

8 Steuerstand

Teil 8a falten und hinter das Steuerhaus kleben. Auf 8b die Tür und das verdoppelte Rad aufkleben. Den oberen Teil von 8b zu einem Kasten verkleben, anschließend über 8a schieben, dabei auf die Übereinstimmung der Markierungen auf dem Deck achten. Podeste 8c und 8d formen und aufkleben.

9 Niedergänge

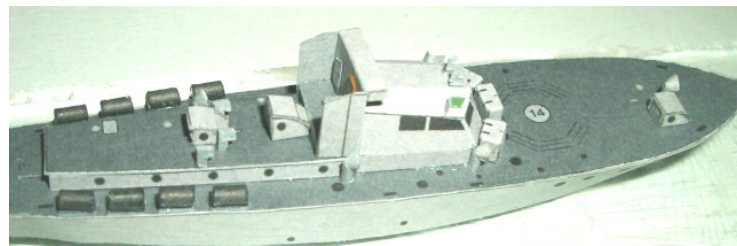
Auf den Markierungen anbringen.

10 Munitionskisten

Vor dem Steuerhaus aufkleben.

11 Lüfter

Unterteile 11a zu Röhrchen verkleben, Lüfterkopf 11b formen und aufkleben. Markierungen für die Lüfter: eine neben dem Bug-Niedergang, je zwei neben dem Steuerhaus und neben dem Steuerstand, eine neben dem Niedergang achtern. Die kleinen Lüfter 11c verdoppeln und drei davon auf die länglichen Markierungen rund um den Niedergang auf dem Aufbaudeck kleben, ein Lüfter ist Ersatz. Steuerhaus-Lüfter mit Grundplatte 11d auf den Markierungen am Dach anbringen.



12 Wasserbomben

Halterungen 12a aufkleben. Wasserbomben 12b herstellen und auf die Halterungen kleben.

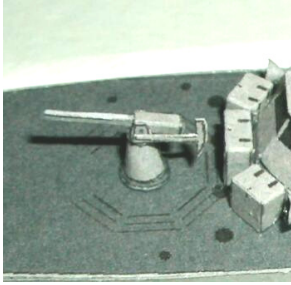


13 Twin-Lewis Maschinengewehr

Teile verdoppeln. Ständer 13a auf der Markierung hinter dem achtern Niedergang anbringen. Auf das Magazin 13b zwei sehr dünne, 5mm lange Drähte parallel kleben, so dass sie etwa 1mm nach hinten herausragen, und das ganze auf den Ständer kleben. Munitionskisten 13c auf die Markierungen auf dem Brückendeck kleben.

14 3pdr Hotchkiss Kanone

Grundplatte 14a vor dem Steuerhaus aufkleben. Sockel 14b formen, mit Scheibe 14c verschließen und auf die Grundplatte kleben. Halterung 14d formen und auf den Sockel kleben. Gehäuse 14e formen und Rohr 14f einkleben. Gehäuse in die Halterung kleben. Schulterstütze 14g in Schussrichtung links an die Halterung kleben.



15 Kamine

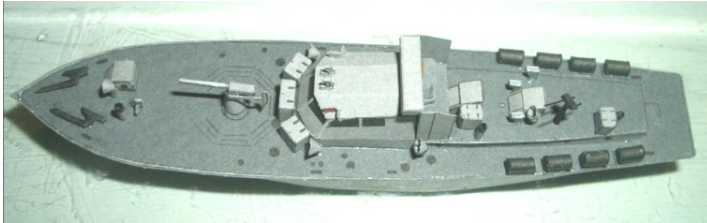
Teile rollen und auf den Markierungen am Bug sowie auf dem Brückendeck anbringen.

16 Anker und Ankerwinde

Teile verdoppeln. Beide Anker 16a am Bug aufkleben. Ankerwinde 16b aneinander kleben, Trommel auf der Backbordseite anbringen.

17 10ft Dinghy

Rumpf 17a falten und an der Doppellinie am Bug zusammenkleben. Heck einklappen und ebenfalls verkleben. Gut trocknen lassen. Anschließend den Bereich vor der Doppellinie abschneiden. Ruderbänke 17c und d ausschneiden, d auf c kleben. Den Rumpf so formen, dass 17c oben bündig hineinpasst, noch nicht kleben. Bodenplatte 17b ausschneiden und in den Rumpf einkleben. Jetzt 17c oben mit dem Rumpf bündig abschließend einkleben. Riemen 17e ausschneiden und auf das Dinghy kleben. Es wird steuerbord achtern auf dem Brückendeck angebracht.

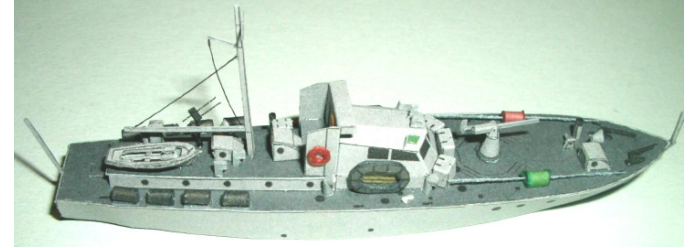


18 Schlauchboot

Teile aufeinander kleben. Seitlich am Steuerhaus anbringen.

19 Masten, Rettungsringe

Mast 19a auf der Markierung auf dem Brückendeck anbringen. Ladebaum 19b an der unteren Markierung, Rahen 19c und d an den oberen Markierungen ankleben. Flaggenstöcke 19e (Bug) und f (Heck) anbringen. Rettungsringe seitlich am Steuerhaus und nach Belieben anbringen.



20 Bojen

Bojenkörper rollen und kleben. Die Scheiben an den schwarzen Punkten durchbohren und aus Draht o. ä. eine Stange in der dargestellten Länge herstellen. Alle drei Teile (in der richtigen Reihenfolge!) auf die Stange fädeln und in der Mitte der Stange verkleben.

