



**Kartonmodell-Bausatz/Card Model Kit 1:250**

# **Royal Air Force Long Range Rescue Craft (1945)**



**Länge/length 14cm    ca. 290 Teile/parts    2 A4 Bogen/sheets**

**3 Seiten Bauanleitung mit Fotos/3 pages of instructions with photos**

**schwierig/difficult**

Copyright 2023 Horst Mürell  
all rights reserved

[www.cfp.muereil.de](http://www.cfp.muereil.de)

Horst Mürell  
Friedensstr. 11  
63179 Obertshausen  
Deutschland



**HISTORISCHER HINTERGRUND**

Eine der Aufgaben der Royal Airforce Marine Branch war die Rettung abgeschossener Flugzeug-Besatzungen aus dem Meer. Dazu dienten vor allem sogenannte High-Speed-Launches, die aufgrund geringer Reichweite aber nur im Küstengebiet eingesetzt werden konnten.

Daher wurden im letzten Kriegsjahr des zweiten Weltkriegs etliche Fairmile D Boote zu Long Range Rescue Crafts umgebaut. Sie erhielten Zusatztanks und hatten damit eine Reichweite von bis zu 1.500 Meilen. Sie waren defensiv mit Oerlikon-Flugabwehrgeschützen bewaffnet und wurden mit einem Ausguck am Mast, Rettungsnetzen und einem ASV-Radar (Air to Surface Vessel, Oberflächenradar) ausgerüstet.

Das hier gezeigte Boot mit der Nummer 017 wurde als MTB 5026 von William Osbourne Ltd., Littlehampton, Sussex gebaut, zur Long Range Rescue Craft umgerüstet und 1945 an die Royal Air Force übergeben

**Technische Daten:**

Länge: 35,10m  
 Breite: 6,25m  
 Tiefgang: 1,50m  
 Verdrängung: 105t  
 Geschwindigkeit: 30-32kts  
 Besatzung: ca. 21

**MODELL**

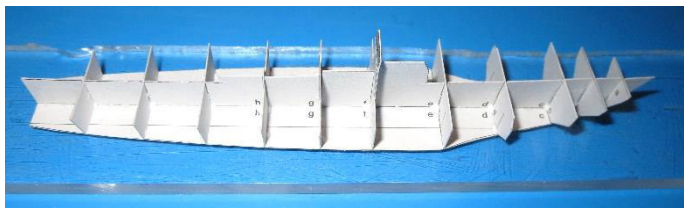
Die Konstruktion dieses Modells sowie die Angaben über das Original stützen sich auf folgende Quellen:

- Anatomy of the Ship: The Fairmile D Motor Torpedo Boat, John Lambert
- Allied Coastal Forces of World War II, Vol. 1, John Lambert
- The Design and Construction of British Warships 1939-1945 Vol. 2, David K. Brown
- Diverse Internet-Quellen (s. [www.cfp.muereil.de](http://www.cfp.muereil.de))

**BAUANLEITUNG**

**1 - 2 Grundplatte, Mittelträger und Spanten**

Grundplatte 1a auf einer ebenen Fläche (Glas- oder Plexiglasplatte) ablösbar fixieren. Mittelträger 1b auf den Linien der Grundplatte ausrichten und festkleben. Die Spanten 2a-k einkleben. Die bedruckte Seite der Spanten zeigt zum Heck. Den oberen Teil von Spant 2f rillen und nach dem Einbau des Decks umbiegen.



**3 Deck, Heckspiegel**

Schwarzes Gitter im Deck 3a ausschneiden. Luken aufkleben. Deck auf Mittelträger und Spanten aufsetzen und verkleben. Modell von der Unterlage lösen. Heckspiegel 3b an Deck, Mittelträger und Grundplatte kleben.

**4 Former**

Ausschneiden und auf das Deck kleben.

**5 Bordwände, Decksaufbau**

Bordwände im Bugbereich an der markierten Stelle rillen, nach dem Ausschneiden falten, sorgfältig runden und zusammenkleben. Am Heck beginnend die Bordwände mit Deck und Grundplatte verkleben. Die Torpedokerben schließen. Die Streifen 5b ausschneiden und passend an den oberen Rand der Bordwand sowie über die Schnittkanten am Bug kleben. Aufbauwand 5c falten und auf das Deck an den Former kleben. Anschließend kann das Modell wieder auf der Grundplatte befestigt werden.

**6 Brückendeck, Aufbaudeck**

Brückendeck 6a ausrichten (Markierung beachten) und festkleben. Steuerung und Sprachrohre 6b anbringen. Aufbaudeck 6c (Markierung beachten) aufkleben.

**HISTORICAL INFORMATION**

One of the tasks of the Royal Airforce Marine Branch was the rescue of shot down aircrew from the sea. Therefore this branch had mainly high-speed launches, but because of their limited range they could only be used in coastal waters.

In the last year of WWII some Fairmile-D boats were converted to Long-Range-Rescue crafts. With additional fuel tanks they had a range of 1500 miles. The armament was defensive with Oerlikon anti-aircraft guns. They were equipped with a crows nest, scramble nets and an ASV (Air to Surface Vessel) radar.

The boat 017 was launched as MTB 5026 by William Osbourne Ltd., Littlehampton, Sussex. Subsequently converted to a Long-Range-Rescue Craft in 1945 and handed over to the Royal Air Force Marine Branch.

**Technical Details:**

Length: 35,10m  
 Breadth: 6,25m  
 Draught: 1,50m  
 Tonnage: 105t  
 Speed: 30-32kts  
 Crew: ca. 21

**MODEL**

Sources for the construction of the model and the information about the original:

- Anatomy of the Ship: The Fairmile D Motor Torpedo Boat, John Lambert
- Allied Coastal Forces of World War II, Vol. 1, John Lambert
- The Design and Construction of British Warships 1939-1945 Vol. 2, David K. Brown
- Various Internet-sources (see [www.cfp.muereil.de](http://www.cfp.muereil.de))

**ASSEMBLY INSTRUCTIONS**

**1 - 2 Hull base, hull spine, frames**

Fix hull base to a baseboard (glass or perspex recommended) were it can be removed easily. Align and glue hull spine 1b on hull base. Glue frames 2a-k to hull spine and hull base. The printed side of the frames should point to the stern. Score the upper part of frame 2f and bend after fixing the deck.

**3 Deck, transom**

Cut out black grid of deck 3a. Glue hatches in place. Align deck on top of hull spine and frames and glue. Remove model from base and glue transom 3b in place.

**4 Formers**

Glue to markings on deck.



**5 Hull sides, superstructure**

Score hull sides at the marking, round them carefully and glue the bow parts together. Start at the stern and glue both hull sides to deck and base. Close the torpedo-scallops. Cut the strakes 5b to length and glue to the upper part of the hull and over the cutting edges at the bow. Fold and glue superstructure 5c to deck and former. The model can now be fixed on the baseboard again.





**7 Ruderhaus, Steuerstand**

Tür 7a aufkleben. Ruderhaus 7b rillen (auch die waagerechten Linien unter den Fenstern), falten und auf Deck kleben. Seitenwände 7c formen und ankleben. Dach 7d aufkleben. Kartentisch 7e an der Seitenwand steuerbord einpassen. Kompass 7f herstellen und auf die Grätting des Brückendecks kleben. Brüstung 7g um die Brücke kleben, Leitern 7h anbringen.

**8 Niedergang, Munitionsbehälter**

Niedergang 8a mit Dach 8b schließen und auf dem Aufbaudeck aufkleben, Kartentisch 8c aufkleben. Munitionsbehälter für die Brücken-MGs 8d rollen und in die Aussparung der Seitenwände kleben. Positionslichter 8e an der Brücke ankleben.

**9 Flaggenkästen, Munitionskisten, Lüfter**

Flaggenkästen 9a auf die Markierungen kleben, ebenso Munitionskisten 9c. Lüfter 9b herstellen und aufkleben.

**10 Kisten, Lüfter**

Werkzeugkiste 10a und Munitionskisten 10c sowie Lüfter 10b herstellen und aufkleben.

**11 Steuerhaus-Lüfter, Munitionskisten**

Gehäuse 11a formen und vor das Steuerhaus kleben. Lüfter 11b herstellen und auf die Markierungen kleben. Munitionskisten 11c aufkleben.



**12 Podeste für 20mm Oerlikon Geschütze**

Die je fünf Sockel 12a auf das Deck kleben. Podeste 12b aufeinander kleben, Schutzwände 12c runden und ankleben. Anschließend auf die Sockel aufkleben.

**13 Anker, Ankerwinde, Lüfter**

Grundplatte 13a aufkleben. Seiltrommel 13c zwischen die Teile der Ankerwinde 13b kleben und auf die Grundplatte kleben. Beide Anker 13d am Bug aufkleben. Lüfter 13e auf die runden Markierungen kleben. Pilzlüfter 13f herstellen und auf die schwarzen Markierungen kleben. Persenning 13g über dem vorderen Niedergang anbringen.



**14 20mm Oerlikon Geschütze**

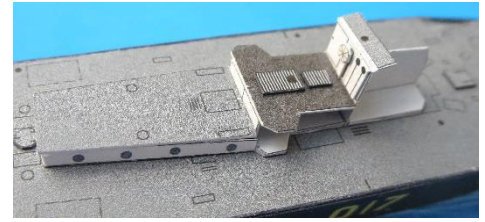
14a rollen und in die Bug-Geschützstände kleben, Scheibe aufkleben. Bei der Rohrhalterung 14b die beiden Seitenteile einklappen und verkleben. Danach Halterung mittig falten und einen schwarzen Draht von 10mm Länge und ca. 0,3mm Durchmesser in die Halterung einkleben, Halterung anschließend auf den Sockel kleben. Handrad 14c in Schussrichtung links am Sockel anbringen. Schutzschild 14d ankleben. Magazin 14e in Schussrichtung rechts anbringen. Munitionskisten 14f aufkleben.

**15 Trittsockel, Radar**

Beide Sockel seitlich am Aufbau anbringen, Radar auf das Brückendach kleben.

**6 Bridge deck**

Align bridge deck 6a at the markings and glue. Glue ships wheel and voice pipes 6b in place. Align and glue superstructure deck 6c (markings).



**7 Wheelhouse, bridge**

Fix door 7a. Score wheelhouse 7b (also the lines beneath the windows), fold and glue in place. Glue bridge walls 7c to wheelhouse, add roof 7d. Assemble chart table 7e and glue into the gap at the starboard side of the bridge. Assemble compass 7f and glue in place on the gratings. Glue rail 7g around the bridge, fix ladders 7h.

**8 Hatch, ammunition lockers**

Assemble hatch 8a and glue roof 8b on top, glue in place. Fix chart table 8c on top. Roll and glue ammunition boxes 8d and glue inside bridge deck. Glue position lights 8e to the sides of the bridge.

**9 Flag lockers, ammunition lockers, vents**

Assemble flag lockers 9a and glue on the markings, also ammunition lockers 9b and vents 9c.

**10 Lockers, vents**

Assemble deck locker 10a, ammunition lockers 10c and vents 10b and glue in place.

**11 Wheelhouse-vents, ammunition lockers**

Assemble case 11a and glue in front of the wheelhouse. Assemble small vents 11b and glue to the markings on the case. Glue ammunition boxes 11c in place next to wheelhouse.



**12 Bases for 20mm Oerlikon Guns**

Glue the pedestals 12a to the markings on deck. Glue gun bases 12b to each other and fix bulwark 12c around them. Glue the whole assembly on top of pedestals.

**13 Anchor, winch, vents**

Glue winch base 13a to deck. Roll and glue drum 13c, fix between parts 13b and glue to winch base. Glue both anchors 13d at the bow. Assemble vents 13e and glue to the round markings. Assemble mushroom vents 13f and fix on the black markings.

**14 20mm Oerlikon guns**



Roll and glue gun pedestal 14a and glue into the bases, glue disc on top. Score gun-mounting 14b, fold and glue both ends inwards. Glue a piece of black wire 10mm long, 0,3mm diameter into the mounting, then fold and glue as shown. Fix assembled mounting on top of gun pedestal. Glue hand wheel 14c to the left side of gun pedestal. Fix gun shield 14d. Glue magazine 14e to the right side of mounting. Add ammunition lockers 14f.

**15 Pedestals, radar**

Glue pedestals in place along the superstructure. Fix radar on the wheelhouse roof.

**16 Vents, additional fuel tanks**

Assemble the two mushroom vents and glue to black dots between the fuel tanks. Assemble tanks and glue in place. Glue the four mushroom vents to the black dots aft of the superstructure.



**16 Lüfter, Zusatztanks**

Die beiden Pilzlüfter 16a zwischen die Markierungen der Zusatztanks kleben. Die Zusatztanks 16b herstellen und aufkleben. Die vier Pilzlüfter 16c auf die schwarzen Punkte hinter dem Aufbau kleben.

**17 Rettungsnetze**

Rollen und an der Markierung auf Deck kleben.

**18 Twin .303in Maschinengewehre**

Magazine verdoppeln, je zwei dünne, 5mm lange Drähte parallel aufkleben, so dass sie etwa 1mm nach hinten herausragen. MGs auf den Seitenteilen der Brücke anbringen.

**19 Stand für 20mm Oerlikon-Zwillingsgeschütz**

Die sechs Sockel 19a auf das Deck kleben, Podest 19b aufeinander kleben, Schutzwand 19c ankleben und das ganze auf den Sockeln anbringen, Öffnung zum Bug,

**20 20mm Oerlikon-Zwillingsgeschütz**

Geschützsockel 20a als Kegel formen und aufkleben. Halterung 20b ritzen, an den Linien vorsichtig einschneiden. Zunge nach unten biegen. Halterung 20c auf 20b aufkleben. Zwei Drähte 10mm lang, 0,3mm Durchmesser auf die Linien der Halterung aufkleben. Die Zunge in den Sockel einführen und kleben, Geschütz ausrichten. Schutzschild 20d ankleben. Magazine 20e verdoppeln und beidseitig anbringen. Leiter 20g auf Deck kleben.

**21 Poller, Davits, Notsteuerstand**

Poller-Grundplatten 21a aufkleben, Poller 21b paarweise auf den Grundplatten anbringen. Halterungen für Davits 21c aufkleben. Vier Pilzlüfter 21d auf die schwarzen Punkte am Heck kleben. Davits 21e entweder auf die Halterungen oder liegend auf Deck kleben. Notstuererrad 21f auf die runde Markierung kleben.

**22 10ft Dinghy**

Rumpf 22a falten und an der Doppellinie am Bug zusammenkleben, Heck einklappen und ebenfalls verkleben. Gut trocknen lassen. Anschließend den Bereich vor der Doppellinie abschneiden. Ruderbänke 22c und d ausschneiden, d auf c kleben. Den Rumpf so formen, dass 22c oben bündig hineinpasst, noch nicht kleben. Bodenplatte 22b in den Rumpf einkleben. Jetzt 22c oben mit dem Rumpf bündig einkleben. Riemen 22e ausschneiden und auf das Dinghy kleben.

**23 Schlauchboote**

Schlauchboote 23a und 23b herstellen Große Schlauchboote seitlich an der Brücke anbringen, kleine Schlauchboote am Bug.

**24 Masten, Rettungsringe**

Mast 24a aufkleben. Rahen 24b und c ankleben. Mastkorb 24d an der Markierung ankleben, Lautsprecher 24e oben am Mast anbringen. Flaggenstock 24f am Bug, Mast 24g vor dem Steuerhaus und Mast 24h auf dem hinteren Decksaufbau aufkleben. Rettungsringe an den Seiten der Brücke anbringen.

**17 Scrambling nets**

Roll and glue to deck.



**18 Twin-Lewis machine guns**

Glue two pieces of small-diameter wire 5mm long to the magazines, they should be 1mm apart and protrude 1mm over one side. Glue machine guns to the side of the bridge.

**19 Base for 20mm twin Oerlikon Guns**

Glue the six pedestals 19a to the markings on deck. Glue gun bases 19b to each other and fix bulwark 19c around them. Glue the whole assembly on top of the pedestals, opening to the bow.

**20 20mm Twin-Oerlikon gun**

Form gun pedestal 20a into a cone and glue to deck. Score mounting 20b, carefully cut in the lines and bend the inner part (guide) downwards. Glue mounting 20c on 20b as shown. Prepare two pieces of wire, 10mm long and 0,3mm diameter and glue on top of the mounting, protruding as shown. Fix the guide into gun pedestal and align gun. Add gun shield 20d and magazines 20e.



Glue ladder 20g to deck.

**21 Bollards, davits, emergency steering wheel**

Glue bollard bases 21a to deck. Glue two bollards 21b to every base. Glue brackets for davits 21c to deck. Assemble mushroom vents 21d and glue to black dots. Davits 21e can be glued on the brackets or stowed on deck. Fix emergency steering wheel 21f to the round marking.



**22 10ft Dinghy**

Score and fold hull 22a, glue carefully at the doubled line. Fold stern inwards and glue. When dry, cut off at the doubled line. Cut out thwarts 22c and d. Glue 22d on top of c. Form hull into shape, part 22c should fit inside the hull, don't glue yet. Glue bottom 22b into the hull, then glue thwarts level with the upper edge into the hull. Add oars 22e and glue dinghy to deck at the stern.

**23 Carley floats**

Assemble Carley floats, fix large ones at the bridge and small ones at the bow.

**24 Masts, saving belts**

Glue mast 24a to deck, add yards 24b and c. Assemble crows nest 24d and loud hailer 24e and glue to mast. Glue flag post 24f, and posts 24g and h in place. Glue saving belts to the sides of the bridge.

